



Guía de prácticas ambientales

Índice

1 Introducción

2 Reciclar Venado

3 Estrategia de reducción de las 4R

4 Separación de Residuos en Venado Tuerto

- Reciclables
- Limpios y secos / Húmedos y sucios
- Compost
- Colillas
- Eco botellas
- Pilas
- Neumáticos
- RAE'S
- Aceite usado de origen vegetal

5 Buenas prácticas de Consumo

Buenas prácticas para la Gestión del Agua
Buenas prácticas para la Gestión de la Energía

6 Propuestas para el año

Primavera verde
Visita a la Planta de Tratamiento de Residuos
Desafío ambiental

Introducción

Con esta Guía de "Reciclar Venado en las Escuelas" desde el gobierno de Venado Tuerto, buscamos concientizar, capacitar y acompañar a las instituciones educativas a abordar problemáticas ambientales que impactan en la calidad de vida de la ciudadanía venadense.

Sabemos que la Escuela ocupa un rol educador y de socialización primordial en la sociedad, es por eso que desde la Subsecretaría de Participación Ciudadana ofrecemos este material de lectura con links para consultas y visitas a la Planta de Tratamiento de Residuos y un inventario de ideas para que puedan asumir un desafío ambiental por escuela.

Es necesario comprender la incidencia de nuestras acciones en el mundo que nos rodea y la gran responsabilidad ciudadana que tenemos en forjar un presente y futuro superadores.

¿Sabías que aproximadamente el 60% de los residuos generados en las escuelas son reciclables?



¡Necesitamos nuevas y más sustentables maneras de habitar y convivir en este mundo, por eso los invitamos a ser parte de la solución con Reciclar Venado!



RECICLAR VENADO

La campaña participativa de separación de residuos “Reciclar Venado”, comenzó el 26 de enero de 2021 buscando fomentar la educación y conciencia ambiental de la mano de vecinos y vecinas voluntarias y de la instalación de campanas de reciclaje en diferentes barrios, por primera vez en la ciudad de Venado Tuerto.

En el mes de febrero de 2021 cuando iniciamos Reciclar Venado, se recuperaron 40 tn. A un año de comenzar con Reciclar Venado, el mismo mes se recuperaron 779 tn y estamos avanzando en la puesta en marcha del esquema de recolección diferenciada de residuos. ¡¡Por eso necesitamos que todos nos sumemos!!

En promedio se recuperan mensualmente: 385 tn. de residuos

Separando reciclables (limpios y secos) de basura y orgánicos, es posible en la Planta de Tratamiento de Residuos, separarlo en plásticos y eco botellas, metales, vidrios, papeles y cartones y así recuperar y reducir hasta un 80% de los residuos generados. Es importante entender esta proporción para entender en qué poner el foco para lograr una correcta separación.

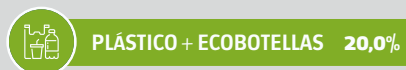
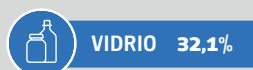
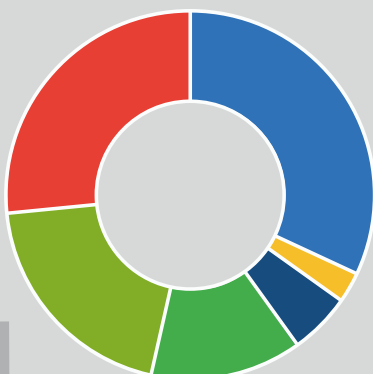


Escanea el código QR para conocer más de Reciclar Venado



Te invitamos a formar parte de un nuevo paradigma: “La propuesta de una economía circular se basa en optimizar el uso de los recursos y reducir la generación de residuos. El principal objetivo de este modelo es que el valor de un producto se mantenga en la economía durante el mayor tiempo posible. Al disponer los materiales reciclables en el mismo contenedor que el resto de los residuos, terminan todos enterrados en el relleno sanitario”.

Acá te mostramos la composición física promedio de los Residuos Sólidos Urbanos de nuestra ciudad:



Estrategias de reducción de las 4R

¡Es importante entender que la separación de residuos es imprescindible para el cuidado del ambiente!

La escuela tiene el gran desafío y la enorme oportunidad de inspirar a los y las estudiantes a que se apropien de su rol como consumidores responsables y críticos y que comiencen a vivenciar una ciudadanía sustentable indispensable para generar cambios paradigmáticos duraderos.

Este nuevo rol nos invita a pensar acerca de que cuando elegimos un producto no sólo estamos eligiendo lo que consumimos, sino que también estamos legitimando una forma de producción, de comercialización y de disposición final.

Es necesario pensar en cómo nos relacionamos con las cosas que nos rodean, en cómo están hechas, en cómo las consumimos, cómo las cuidamos y/o reparamos, y principalmente en qué hacemos con ellas cuando ya no las necesitamos.

Accionar conscientemente en el marco de las 4Rs: Reducir, Reutilizar, Reciclar, Repensar

Reducir ↓
Generemos menos residuos

Reusar ↻
Utilicemos más de una vez un mismo producto

Reciclar ♻️
Transformemos los productos que ya no utilizamos para que tengan una nueva vida

Repensar 💡
Consideremos nuevamente si las adquisiciones que realizamos realmente valen la pena, poner por delante al medio ambiente en cada opción de compra

Separación de residuos

¿Qué es la separación en origen?

¿Sabías que en Argentina, cada persona produce en promedio 1 kilogramo de residuos por día?

La separación en origen es la separación domiciliar y cotidiana de los residuos, para distinguir aquellos materiales reciclables de aquellos que no lo son. De esta manera, no sólo evitamos que estos materiales sean enterrados en el vertedero municipal, sino que también les damos una nueva vida útil. Pero, para que nuestros reciclables puedan ser recuperados y reutilizados por el sistema productivo, primero debemos separarlos correctamente en nuestros hogares. Por eso es tan importante disponer, por un lado, los materiales reciclables y, por el otro, la basura.

La separación en origen es una práctica sencilla que tiene beneficios ambientales y sociales:

- ✓ Se ahorra energía
- ✓ Se protegen recursos
- ✓ Menos contaminación
- ✓ Menos basura



Separa tus residuos
Todo junto es basura,
separado es un recurso

Te recomendamos que en tu casa, escuela o negocio, coloques 2 cestos o contenedores, si es en tu casa te sugerimos que sea en la cocina (ya que es el lugar donde más residuos y basura generamos), uno para lo reciclable (limpio y seco), y otro para lo húmedo y sucio.

Residuos reciclables

En el cesto de lo limpio y seco se coloca todo junto y mezclado, lo que es inorgánico, es decir **RECICLABLE**, como:



VIDRIOS



TELGOPOR



LATAS DE METAL



PLÁSTICOS Y
ECOBOTELLAS



ENVASES TIPO
TETRABICK



CARTÓN Y
PAPEL

Es fundamental que los residuos RECICLABLES estén LIMPIOS y SECOS para su posterior disposición.

Los envases de yogur, mayonesa, mermeladas, gaseosas, jugos, las latas de conservas y los envases tipo tetra brik, deben enjuagarse y dejarlos secar. El enjuague garantiza que estos residuos sean revalorizados, y además evita que produzcan olor y atraigan insectos durante su almacenamiento en la planta de tratamiento que clasifica y enfarda los residuos.

Con una mínima organización, la separación en origen es fácil y posible:

- ✓ Los envases de plástico, tetra brik y latas pueden comprimirse o aplanarse, reduciendo considerablemente su volumen
- ✓ Los papeles y cartones pueden apilarse lo suficientemente ordenados, para optimizar el espacio

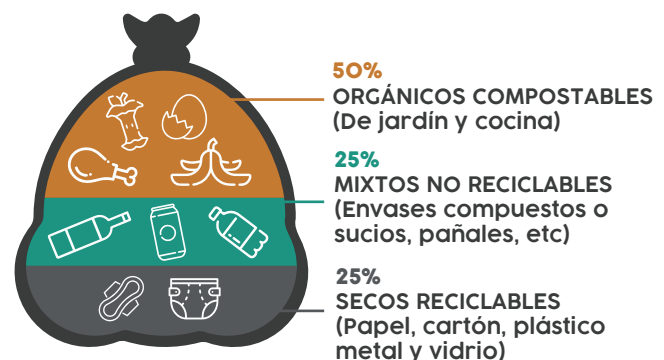


Húmedos y sucios

En el cesto de lo húmedo y sucio te recomendamos que dejes sólo lo que **NO** vas a poder compostar ni reciclar, es decir, la basura, aquello que retira por las noches el recolector para darle disposición final en el vertedero municipal. Por ej. restos de comida de origen animal, grasas, pañales, envoltorios sucios (que no hayas lavado para reciclar), restos de frutas si no usas compostera, etc.

Residuos orgánicos de origen vegetal

La mitad de los residuos que desecharmos corresponden a restos orgánicos, una fracción que puede ser tratada en el hogar generando un producto muy valioso para nuestras macetas, huerta o jardín.



Te recomendamos que los residuos orgánicos de origen vegetal los utilices para hacer un excelente abono para tus macetas y jardines, mediante la utilización de una compostera. Es decir, que los apartes del cesto de los húmedos y sucios de origen animal.

¿Por qué los papeles, cartón, plástico y eco botellas, tetra pack, telgopor, vidrios, latas, etc. van todos mezclados en el mismo tacho?

Porque tenemos una planta de tratamiento de residuos en la ciudad donde luego se separa cada tipo de material.

¡Te invitamos a recorrerla!!

¿Qué es el compost?

Es un excelente abono natural para plantas en macetas, canteros y jardines, resultante de la descomposición controlada de los residuos orgánicos. La descomposición se realiza controlando la temperatura, la humedad y el oxígeno por acción de los seres vivos. De esta manera, ayudamos a reducir la cantidad de basura que destinamos a la disposición final.

QUÉ COMPOSTAR

Yerba
Café
Cáscaras de frutas y verduras
Cáscaras de huevos y frutos secos
Saquitos de té
Hojas secas
Fósforos usados
Filtros secos

QUÉ NO COMPOSTAR

Carnes - Huesos
Lácteos
Aceites
Excrementos de animales carnívoros
Colillas de cigarrillos
Materiales inorgánicos (vidrios, plásticos, metales, etc)
Productos químicos

¿Qué se necesita para armar la compostera?



AGUA:

Para humedecer la tierra



AIREACIÓN:

Se logra colocando una base de cañas o maderas finas con espacios entre medio. Si se utiliza un recipiente cerrado se puede lograr mediante agujeros en la tapa y a los costados.



MATERIALES VERDES O FRESCOS:

Cáscaras de frutas, restos de verduras, café, yerba, cáscaras de huevos, hueso molido, pasto verde, hojas verdes, restos de poda, estiércoles de animales (Caballo, gallina, conejo, cabra, oveja)



MATERIALES MARRONES O SECOS:

Paja, hojas secas, ramas secas trituradas, aserrín, cartón, papel limpio cortado, servilletas y papel de almacén con restos de comida.



TIERRA HÚMEDA

¿Cómo compostar? Paso a paso



1

Tomar un recipiente grande de madera o plástico. Realizar agujeritos para una buena entrada de oxígeno.



2

Colocar en la base de la compostera una primera capa de ramas o paja de 20 cm para permitir la circulación del aire y la entrada de microorganismos.



3

Introducir los materiales orgánicos, secos o húmedos lo más triturados posibles.



4

Colocar una capa de café que es rico en nitrógeno.



5

Colocar una capa de tierra de unos 10cm de espesor.



6

Repetir la secuencia tantas veces hasta completar toda la compostera.

¿Sabías que en Venado Tuerto funciona una compostera pública en el Parque Municipal?



¿Cómo funciona el reciclaje en nuestra ciudad?

La propuesta consiste en llevar los reciclables, limpios y secos a las campanas de reciclaje ubicadas en los diferentes barrios de la ciudad; al Venite al Parque los Domingos de 9 a 12 hs. en el Parque Municipal General Belgrano para canjearlos por Eco Monedas o a la Estación Intermedia de Reciclaje en ruta 8 y Matassi de lunes a lunes de 6 a 18 hs. De esta manera, recuperar los residuos y colaboramos en la desactivación del basural.



• ¡Te invitamos a sumarte desde tu casa escuela o negocio, separando en origen los residuos inorgánicos limpios y secos y llevándolos a las campanas de reciclaje!

En este link podés conocer la ubicación de las campanas: <https://venadotuerto.gob.ar/reciclarvenado/campanas/>

¿Qué sucede con el resto de los residuos que no son ni plástico, papel, cartón, metal o vidrio?

El Gobierno de Venado Tuerto en la actualidad tiene iniciativas y convenios de colaboración con diferentes empresas y comercios para poder darle trazabilidad a algunos de los residuos que mencionamos a continuación:

Colillas de cigarillo

Podés depositarlas en los colilleros que se encuentran instalados en diferentes puntos de la ciudad o acopiar más cantidad de colillas en botellitas de plástico y acercarlas al Municipio (San Martín 899) de 7 a 13 hs. o al Venite al Parque, en el Parque Municipal General Belgrano los domingos de 9 a 12 hs.

Además, en distintos bares y comercios de la ciudad cuando solicites un cenicero te van a regalar un porta colillas hecho totalmente de plástico reciclado, para que las almacenes momentáneamente y luego las deposites en los puntos arriba mencionados.

Portacolillas



Colilleros



Una colilla de cigarillo contamina entre 50 y 100 lts de agua y tarda más de 10 años en biodegradarse

Si recuperamos las colillas podemos reutilizarlas para fabricar ladrillos ecológicos, producir placas termoaislantes o placas de melamina.

Ecobotellas

Una buena opción para reciclar los plásticos de un solo uso, en su mayoría envoltorios y plásticos de tamaño pequeño, es adoptar una eco botella, ya que de otra manera esos plásticos suelen volarse, contaminar y volverse difíciles de recuperar en la Planta de Tratamiento y en los procesos industriales.



¡Con las ecobotellas ya logramos instalar un juego de madera reciclada en Plaza del Vecino!

Pilas

Podés llevarlas en una botellita de 500 ml a Plaza Hogar (en Shopping Center Patio Casey) y a cambio te van a entregar un Voucher con un Descuento del 10% para comprar electrodomésticos allí y \$300 en Eco Monedas para que puedas comprar en la feria del Venite al Parque todos los domingos por la mañana, llevarlas directamente al Venite al Parque o a la Estación Intermedia de Reciclaje.

O acercarlas a las Dependencias Municipales: Municipalidad (San Martín y Marconi); Dirección de Medio Ambiente (Sarmiento y 3 de Febrero); Secretaría de Desarrollo Económico (Belgrano y San Martín); Terminal de Ómnibus (Piacenza y Belgrano); Casa del Bicentenario (2 de Abril y Cabral).



Las pilas no pueden reciclarse, sólo se las puede aislar, bajo un proceso controlado, pero continúan contaminando. Es por eso, que además de separarlas de los residuos comunes es importante que tengas en cuenta estos tips:

- ✓ Elegí electrodomésticos y juguetes sin pilas y baterías o que admitan uso de pilas recargables

Las pilas recargables se pueden reciclar, duran 2 años y medio en promedio y pueden llegar a 10.

- ✓ Además generan ahorro energético y económico a largo plazo.

Neumáticos

Podés llevarlos a la Estación Intermedia de Reciclaje, donde se entrega un certificado de disposición de neumáticos.



Un neumático demora 600 años aproximadamente en degradarse. Con el caucho de los neumáticos reciclados se realizan: pisos, baldosas, lomos de burros, drenajes, postes, etc.

Electrónicos

De los equipos informáticos y tecnológicos desechados, se pueden obtener partes electrónicas y recursos que permiten reutilizarse.



Los residuos de aparatos eléctricos y electrónicos (RAEES), se pueden acercar a la estación intermedia de reciclaje y recibir a cambio un certificado de disposición final. Parte de ello se lleva a empresas para su posterior disposición final.

El otro camino de los Raess es el que realizamos en conjunto con la Escuela Técnica n° 602 "General San Martín". Los estudiantes y profesores de 6to año de electrónica e informática recuperan parte de la tecnología que se acumula en la planta de tratamiento de residuos, para darle una nueva utilidad. Lo que sirve lo usan como repuesto, lo restante en el Taller de Electrónica se transforma en componentes de otros proyectos y parte de los plásticos se reutilizan como insumos para las impresoras 3D.



• Sabías que un celular desechado puede llegar a contaminar hasta 600.000 litros de agua

Aceite vegetal usado

¡Los aceites vegetales usados, los que se usan para cocinar, pueden ser reutilizados! Para eso, es importante que luego de cocinar sigas estos pasos:

- 1 Dejes enfriar el aceite (saques cualquier resto de comida)

- 2 Lo coloques en un recipiente plástico limpio y seco, asegurándote que esté bien cerrado.

- 3 Lo deposites en un punto verde. Acá te dejamos las ubicaciones:

- **Municipalidad**
San Martín y Marconi
- **Estación Intermedia de Reciclaje**
Blvd. Ovidio Lagos 1295
- **Terminal de Ómnibus**
Piacenza y Belgrano
- **Espacio Comunitario Manos a la Tierra**
Pellegrini 1220

¡Importante!

Los locales gastronómicos deben realizar su propia gestión de aceite usado de origen vegetal directamente con la empresa en su local.



Sabías que al reciclar Aceite se puede producir:
Velas / Jabones / Biocombustibles

¡Con un litro de aceite que separamos, estamos salvando mil litros de agua!

Medicamentos vencidos

Llevá tus medicamentos vencidos a los puntos amarillos de tu farmacia más cercana.



¡Recordá comprar tus medicamentos sólo en farmacias!

Buenas prácticas de consumo

La importancia de las medidas de ahorro y eficiencia de agua y energía se manifiesta en la necesidad de reducir la emisión de Gases de Efecto Invernadero (GEI), pero también en la necesidad de reducir los costos asociados a su consumo.

Buenas prácticas para la gestión del agua



- ✓ Definir una política institucional de uso racional y eficiente del agua incentivando al personal de la escuela a que adopten hábitos responsables
- ✓ Realizar el mantenimiento periódico de las instalaciones
- ✓ Adoptar acciones correctivas en las situaciones que generen derroche de agua
- ✓ Promover buenas prácticas de limpieza
- ✓ Utilizar sistemas duales de descarga en inodoros
- ✓ No arrojar envoltorios dentro de los inodoros
- ✓ Utilizar dispositivos economizadores de agua en la grifería
- ✓ Promover cerrar las llaves del grifo durante el lavado de manos. Algo tan sencillo puede significar un ahorro de hasta 4 litros de agua por persona
- ✓ Optimizar el uso de productos de limpieza. Elegir los de bajo impacto ambiental
- ✓ Optimizar el agua en la limpieza de la calle, veredas o patios del colegio
- ✓ La instalación de bebederos de agua evitaría que los alumnos compren botellas

Buenas prácticas para la gestión de la energía



- ✓ Involucrar a los estudiantes, directivos, docentes y demás personal escolar, en los procesos de ahorro de energía, alentando a asumir una responsabilidad
- ✓ Toma de conciencia sobre el uso racional de la energía
- ✓ Incorporar sistemas de iluminación eficientes
- ✓ Promover la buena circulación de calor y frío, según corresponda
- ✓ Apagar las luces y todas las pantallas
- ✓ Instalar un sistema de control de iluminación por presencia y/o sensores de movimiento en sectores de uso poco frecuente
- ✓ Realizar mantenimiento periódico y preventivo de las instalaciones eléctricas y de gas del establecimiento
- ✓ Aprovechar la luz natural para la iluminación
- ✓ Optar por luces LED o CFL
- ✓ Implementar un registro de los datos de consumo de energía eléctrica que permita el control y la evaluación para la mejora de la eficiencia

Propuestas para el año

Primavera verde

En el día de la primavera (septiembre 2022) invitamos a los y las estudiantes del secundario a armar y recolectar "Eco Botellas".

¡El colegio que más ecobotellas junte será el ganador!



¿Cómo se hacen?

1. Lavar la botella plástica, conservar su tapa
2. Colocar plásticos tales como: plásticos blandos, bolsas de nylon, envoltorios de golosinas o paquetes, papel film limpio y seco.
3. Comprimir los plásticos para que entre la mayor cantidad con la ayuda de una cuchara o elemento

Visita a la planta de tratamiento

Para conocer completamente el recorrido de los residuos sólidos urbanos te invitamos a visitar la planta de tratamiento de residuos. Para eso te dejamos este link de inscripción:

<https://venadotuerto.gob.ar/participacion/visitasplantatratamiento/>

Adoptar un desafío ambiental

A continuación les dejamos algunas ideas e iniciativas y esperamos que sean muchas otras las que puedan sumar!! Se puede adoptar el desafío entre toda la escuela o con determinados cursos.



Compostaje - huerta:

Disponer de un espacio en la escuela donde depositar los residuos orgánicos (yerba, restos de frutas, etc). Se podría designar un encargado de mantener el compost activo, ya sea removiendo la tierra, evitando que genere olor, etc. Otra alternativa es realizar una huerta, utilizando la tierra del compostaje. Si la escuela no cuenta con espacio verde, se puede realizar dentro de cajones de verdura o cajoneras.



Limpieza de mini basurales:

Realizar un mapeo del barrio: reconocer los diferentes espacios verdes, y lugares que están más contaminados, poder localizar las campanas más cercanas a la escuela, entre otros. Sumado a ello, se podrían recolectar los residuos y depositarlos en las campanas o darles otro destino, con el objetivo de eliminar los mini basurales y generar espacios más limpios.



Eco-diseños:

Reutilizar materiales como telas, plásticos, papeles, para armado de manualidades como puede ser títeres, indumentaria, objetos, etc., y porque no convertirlos en un emprendimiento.



Forestación:

Realizar una recorrida por el barrio o escuela, reconociendo las diferentes especies arbóreas y su estado. También, se podrían plantar algunas especies nativas.

Más información

Link de consulta

<https://venadotuerto.gob.ar/reciclarvenado/>

Secretaría de Servicios y Obras Públicas

Dirección de Medio Ambiente

Tel: 03462-400230.

Dirección: Sarmiento y 3 de Febrero

Subsecretaría de Participación Ciudadana y

Cooperación Internacional:

Tel: 03462-68-6315.

Dirección: San Martín y Marconi

Estación Intermedia de Reciclaje

Ruta 8 y Matassi - Lunes a lunes de 6 a 18 hs

Planta de Tratamiento de Residuos

Calle Pública s/n intersección Avd. Circunvalación Alberto de Brouckere. Coordenadas 33° 43' 53" de LS y 61° 54' 25".

5 Lillas

Instagram: jr_venado.

Comité Radical: 9 de julio 623.

- Escaneando el siguiente QR
- podrás acceder a la página de
- Reciclar Venado en las Escuelas
-





Gobierno de
**Venado
Tuerto** 